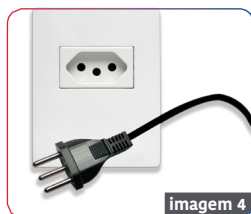
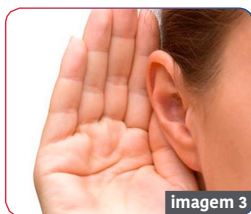


*A Mueller agradece a preferência por nossos produtos. Ao adquirir a lavadora Energy 6 Kg, você escolheu um produto de qualidade e fabricado com alta tecnologia. Este manual contém todas as instruções de instalação e uso adequado do produto, bem como informações voltadas a sua segurança. Leia com atenção. Mueller, sua família merece! Um compromisso assumido com você consumidor, desde 1949!*

## ADVERTÊNCIAS IMPORTANTES PARA O MANUSEIO DA LAVADORA

- É proibido a utilização deste produto por crianças. A vigia cabe aos responsáveis a fim de assegurar e evitar que as mesmas brinquem com o aparelho.
- Indivíduos com capacidades físicas, sensoriais ou mentais reduzidas, ou que não tenham experiência e conhecimento, não devem utilizar o produto, salvo se instruídos em relação à utilização do aparelho e sejam supervisionados pelo responsável a sua segurança. Isto garante a acessibilidade e inclusão social.
- A Mueller Eletrodomésticos Ltda não se responsabilizará por atos praticados sem observância das instruções de uso, precauções e advertências.
- Antes de ligar sua lavadora verifique se ela possui a mesma tensão elétrica da tomada (imagem 1). Verifique também se a instalação elétrica (fio, tomada e disjuntor) de sua residência é adequada ao produto. Em caso de dúvida, entre em contato com um electricista.
- No caso de queda de energia ou variação na tensão elétrica de sua residência, desligue imediatamente sua lavadora.
- Enquanto não estiver em uso, deixe a lavadora sem conexão com a rede elétrica.
- Não utilize extensões ou benjamins (“Tês”) para ligar sua lavadora na tomada, pois isso poderá ocasionar sobrecarga na instalação elétrica de sua residência e funcionamento incorreto do produto (imagem 2).
- Durante o funcionamento podem ocorrer ruídos normais ao funcionamento da lavadora, principalmente no processo de centrifugação (imagem 3).
- Retire a lavadora da tomada quando não estiver em uso, ou em caso de queda de energia elétrica (imagem 4).
- Não opere o produto com os pés descalços, evitando o risco de choque elétrico.
- Para um perfeito funcionamento, use-a somente com a quantidade de roupa indicada neste manual.
- Para uma maior vida útil de sua lavadora, instale-a em local bem ventilado, longe da exposição do sol, de fontes de calor, locais úmidos e da chuva. De preferência, posicione a máquina próxima a uma saída d’água, de modo que a mangueira tenha um fácil acesso a essa saída.



- Instale a lavadora sobre uma superfície plana e cuidar para que tapetes ou outros objetos não obstruam as aberturas de ventilação da base.
- Nunca utilize água com temperatura acima de 60°C, evitando, assim, danos à sua lavadora.
- A lavadora foi desenvolvida exclusivamente para uso doméstico. Não deve ser utilizado em hipótese alguma para fins industriais ou que caracterize fonte de renda.
- Na lavadora automática Energy 6 kg, a mangueira de saída d’água pode ser fixada em um cano próprio posicionado na parede ou no tanque. A existência de uma bomba que impulsiona a água para fora da lavadora permite a instalação da saída d’água diretamente em um cano de escoamento, desde que seja respeitada a altura mínima de 80 cm e máxima de 110 cm a partir do chão e que o cano utilizado na instalação tenha pelo menos 1 1/4 polegada (imagem 5).
- Caso você queira utilizar o tanque para escoar a água da lavadora, acople o suporte na mangueira de saída d’água e prenda-o no tanque (imagem 6).

# Manual de Instruções

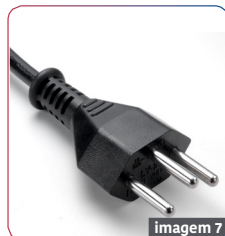
## Lavadora Energy 6 Kg

- Sua lavadora vem de fábrica com o plugue que atende o novo padrão estabelecido pela norma NBR 14136 (imagem 7), da Associação Brasileira de Normas Técnicas – ABNT, e pela Portaria nº 02/2007, do Conmetro e deve ser conectado a uma tomada do novo padrão. Utilize uma tomada exclusiva e em perfeito estado.

### Importante:

Para sua segurança, o seu produto deve ser aterrado. O aterramento adequado do produto reduz o risco de choque elétrico. Este produto deve ser instalado em uma tomada elétrica apropriada e aterrada de acordo com a norma de instalações elétricas NBR5410 da ABNT. Em caso de dúvidas, consulte um profissional da área.

Devido um verniz que é aplicado no motor, poderá ocorrer um cheiro forte nas primeiras utilizações do produto. Este cheiro é normal e depois de algumas utilizações desaparecerá.



## DESEMBALANDO A LAVADORA

**Passo 1:** Retire as proteções superiores existentes sobre sua lavadora.

**Passo 2:** Retire o saco plástico que cobre a lavadora.

**Passo 3:** Retire o protetor de dentro da lavadora.

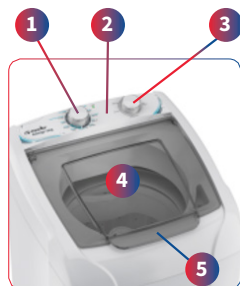
**Passo 4:** Os pés e a proteção inferior da sua lavadora já vão montadas no produto, certifique-se que a máquina está nivelada.

### Importante:

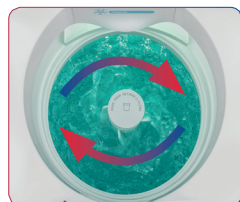
Nunca utilize a lavadora antes de retirar as proteções superiores e a proteção que está dentro da lavadora, pois você pode danificar o produto.

Sua lavadora possui pés reguláveis. Utilize-os para nivelar caso haja desnível. Para checar se o nível está correto, encha sua lavadora no nível baixo e observe se a água acompanha a linha dos furos do cesto. Verifique se todos os pés estão apoiados corretamente.

## CONHEÇA SUA LAVADORA



1. Botão Desliga/ Programas
2. Luz indicação de lavadora ligada
3. Nível de água
4. Tampa de plástico
5. Pegador
6. Dispenser para sabão em pó
7. Agitador
8. Dispenser para amaciante
9. Dispenser para alvejante



**Sistema de lavagem por agitação:** O sistema responsável pela eficiente limpeza de sua lavadora funciona com a movimentação da água, gerada através de um agitador que faz alternadamente movimentos para os dois lados, com uma pequena pausa entre cada giro. Este sistema proporciona um ótimo desempenho na lavagem de suas roupas, sem danificá-las.

### Importante:

Dosar a quantidade recomendada neste manual (ou pelos fabricantes) em cada um desses recipientes.

### CONHEÇA SUA LAVADORA

#### Centrifugação a 550 rpm

Girando o cesto a 550 rotações por minuto, a lavadora automática Energy 6 kg extrai a maior parte da água das roupas, evitando que as mesmas saiam da lavadora encharcadas.

#### Suspensão

A lavadora possui um sistema de molas especialmente desenvolvido para garantir uma excelente performance de centrifugação e lavagem, evitando o excesso de ruído e trepidação.

#### Protetor térmico

O motor do seu produto possui um protetor térmico que o protege de uma possível queima, desligando o sistema elétrico. Isto ocorrerá quando existir oscilação da rede elétrica, excesso de carga. Caso o protetor térmico desligue seu produto, ele levará em torno de 15 min para liga-lo novamente. Se ocorrer com frequência, deverá ser enviado / chamado a assistência técnica.

### CHECANDO CONDIÇÕES PARA INSTALAÇÃO

#### Condições elétricas

- Verifique se a tensão elétrica de alimentação indicada na etiqueta afixada no cabo de força da lavadora é a mesma da tomada onde ela será ligada (127V ou 220V). Em caso de dúvida, entre em contato com um eletricista de sua confiança.
- Se o cordão de alimentação está danificado, ele deve ser substituído pelo fabricante ou agente autorizado ou pessoa qualificada, a fim de evitar riscos.
- É necessária a utilização de disjuntores termomagnéticos para a proteção da lavadora e da rede elétrica contra sobrecorrentes. A não utilização destes disjuntores pode implicar em incêndio, caso haja falha elétrica.
- Caso não existam disjuntores termomagnéticos no quadro de distribuição de força e uma tomada bipolar exclusiva, consulte um eletricista para instalá-los, preferencialmente, próximos a lavadora.
- O diâmetro dos fios da rede elétrica deve estar de acordo com a tabela a seguir:

Bitola do Fio	2,5mm <sup>2</sup>	4mm <sup>2</sup>	6mm <sup>2</sup>	7mm <sup>2</sup>
Distância do Quadro	até 29m (127V)	30 a 48m (127V)	49 a 70m (127V)	71 a 116m (127V)
	até 70m (220V)	71 a 116m (220V)	-	-

#### Condições hidráulicas

- A pressão de água para abastecimento da lavadora automática Energy 6 kg deve estar entre 19,6 e 784 kPa (2 a 80 metros de coluna de água).
- Para a entrada de água da lavadora é necessária uma torneira, que pode ser exclusiva ou a mesma do tanque, e deverá ter rosca de 3/4 de polegada.

### INSTALAÇÃO E MANUTENÇÃO DA LAVADORA

A instalação da sua lavadora é simples e prática, não necessitando de técnico especializado. Você mesmo pode instalá-la, seguindo corretamente as instruções a seguir:

#### Instalando a mangueira de saída d'água

Você pode acoplar a extremidade da mangueira de saída d'água diretamente em um cano de escoamento (mínimo 1 1/4 de polegada) ou utilizar a curva plástica (imagem 8) que acompanha a lavadora para acoplá-la em um tanque. A altura deverá ficar entre 80cm a 110cm do chão para que o escoamento e enchimento da lavadora funcionem corretamente.

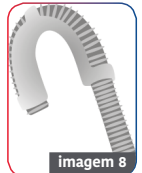


imagem 8

#### Instalando a mangueira de entrada d'água

Na parte traseira de sua lavadora, existe uma válvula onde a extremidade curva da mangueira deve ser rosqueada o suficiente para que não haja vazamento d'água. Rosqueie suficientemente a outra extremidade da mangueira (imagem 9) diretamente na torneira (rosca de 3/4 de polegada) que abastecerá com água a sua lavadora. Abra a torneira e verifique se não há vazamentos. Se houver vazamentos, tente rosquear ainda mais as extremidades, ou então utilize uma fita veda-rosca.



imagem 9

# Manual de Instruções

Lavadora Energy 6 Kg

## INSTRUÇÕES DE USO

**Passo 1:** Coloque as roupas na lavadora.

**Passo 2:** Distribua as roupas no cesto de maneira uniforme.

**Passo 3:** Carregue os recipientes.

### A. Dispenser para Sabão em Pó ou Líquido

O agitador possui um dispenser de sabão em pó acoplado. Retire-o do agitador, coloque a quantidade de sabão no dispenser de acordo com a marcação interna. Tome como base o nível de água da tabela 1 ao lado. Por fim, vire o dispenser com sabão no agitador. Para sabão líquido siga a recomendação do fabricante de quanto colocar e despeje o sabão líquido no interior do agitador.

### B. Dispenser para Amaciante

- O uso do amaciante é opcional, porém deixa as roupas mais macias deixando-as mais fáceis para passar.
- Utilize no máximo uma tampa de amaciante e siga a recomendação do fabricante.
- Não utilize mais amaciante do que a quantidade recomendada, isto poderá provocar manchas em suas roupas e danos a sua lavadora. É aconselhável diluir o amaciante em água antes de utilizá-lo. Para facilitar, utilize a tampa do amaciante para dosá-lo no recipiente.

### C. Dispenser para Alvejante

- Nunca despeje alvejante diretamente nas roupas, isto poderá ocasionar manchas.
- O uso de alvejante é opcional e serve para auxiliar na remoção de manchas e no branqueamento dos tecidos.
- Para tecidos coloridos, utilize alvejante especial sem cloro. Isto evitará desbotamentos e manchas em suas roupas coloridas.
- Utilize a quantidade de alvejante recomendada pelo fabricante.

### 1. Escolha o programa de lavagem

- Separe a roupa pelo tipo de tecido, grau de sujeira e cor. Assim você evitará que algumas roupas manchem as outras e que roupas menos sujas fiquem expostas ao mesmo tempo de lavagem que roupas mais sujas.
- Retire alfinetes, cintos, moedas, enchimentos e quaisquer acessórios de roupas evitando que as roupas a lavadora sejam danificadas.
- Roupas rasgadas ou descosturadas devem ser consertadas antes de lavar para evitar que sejam mais danificadas.
- Feche zíperes, para que não se estraguem ou se prendam em outras peças de roupas.
- Para iniciar uma lavagem na lavadora automática Energy 6kg, escolha na tabela de programas o mais adequado ao tipo de lavagem e à quantidade de roupas que serão lavadas. Selecione também o nível de água de acordo com a quantidade de roupas.
- Quando a água tiver alcançado o nível escolhido, a lavadora começará a funcionar automaticamente.
- Os tempos indicados nos programas não incluem a entrada e saída de água.
- O número de enxágues de cada programa de lavagem está indicado na tabela a seguir:

Programas	Tempo Médio	Nº de Enxágues	Programas	Tempo Médio	Nº de Enxágues
Express Wash	30 minutos	1	Tira Manchas	2 horas	1
Normal	50 minutos	1	Delicadas	40 minutos	2
Cama e Banho	1h 35 minutos	2	Encardidas	2h 25 minutos	2
Jeans	1h 45 minutos	2	Reaproveitamento de água	1h 15 minutos	1
Branças	1h 50 minutos	2			

Obs: O tempo total de cada programa não considera o tempo de entrada e saída de água.

## CICLO REAPROVEITAMENTO DE ÁGUA

1. Posicione o botão no programa Reaproveitamento de água (imagem 10).
2. Antes de iniciar o processo de centrifugação, a lavadora irá parar e a luz do painel irá piscar (imagem 11).
3. Posicione a mangueira em um recipiente para reaproveitar a água com sabão da lavagem (imagem 12).
4. Abra e feche a tampa para drenar a água. Ao final da drenagem, recoloca a mangueira no lugar de origem (imagem 13).

### Importante:

Sua lavadora tem capacidade para até 6 kg de roupas secas, porém deve ser evitado usar artigos que contenham enchimentos com espuma, pois, apesar de serem leves, podem, após molhados, exceder a capacidade volumétrica do cesto, além de absorverem muita água, prejudicando a lavagem.

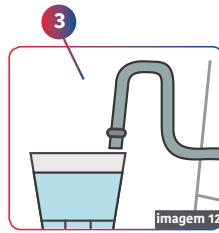
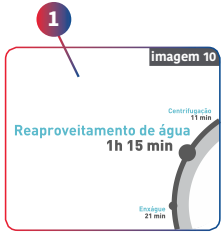


### Importante:

Nunca despeje alvejante diretamente nas roupas, isto poderá ocasionar manchas.

# Manual de Instruções

## Lavadora Energy 6 Kg

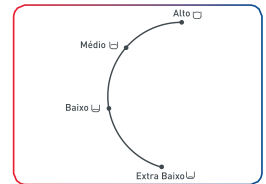


### Importante:

Não reutilize esta água para higiene pessoal. Caso escolha o programa e não queira reaproveitar a água, a lavadora ficará parada com a luz piscando por 30 minutos. Se a tampa não for aberta e fechada durante este período, a lavadora continuará com a centrifugação.

## 2. Nível de água e quantidade de roupas

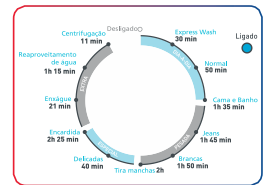
- Selecione um dos quatro níveis de água de acordo com a quantidade de roupas.
- Cuidado para não colocar sabão em excesso.
- Utilize a marcação do dispenser conforme o nível de água selecionado.
- A capacidade nominal declarada de 6 kg, refere-se a uma carga padrão para ensaios de laboratório.
- A capacidade máxima de roupa seca pode variar, e muito, conforme o tipo e artigo; peças leves podem ocupar grande espaço (sintéticos com enchimento), como também tecidos muito densos dificultam o movimento das roupas na água (calça jeans, toalhas de banho, etc...).
- A quantidade correta de roupa é aquela na qual as peças se movimentam no cesto. Se ela não estiver movimentando-se, retire peças de roupas uma a uma, até o conjunto começar a movimentar-se.
- Siga a tabela ao lado ou utilize a quantidade indicada pelo fabricante de seu sabão em pó/líquido.



Nível de Água	Nível do Dispenser	Nível de Água	Nível do Dispenser
Alto	Máximo	Médio	Médio
Baixo	Mínimo	Extra baixo	Mínimo

## 3. Ligar

- Com a tampa fechada gire o botão do timer até o programa desejado. A luz acenderá indicando que a lavadora está em funcionamento.
- A luz indicadora apagará toda vez que o programa chegar ao fim.
- Você pode girar o botão nos dois sentidos. No sentido horário e também no sentido anti-horário.
- Caso desejar parar momentaneamente a lavagem, basta levantar a tampa. Ao fazer isto, a luz da lavadora ligada piscará constantemente indicando que a tampa está aberta.
- Não é possível adiantar a lavagem. Cada vez que girar o botão, a lavadora iniciará novamente o processo no programa selecionado.
- Para evitar que a lavadora entre em funcionamento acidentalmente, mantenha o botão na posição desligado, e se possível também tirar o fio da tomada.



## 4. Enxágue

Nos programas Cama e Banho, Jeans, Brancas, Delicadas e Encardidas, a lavadora automática Energy 6 kg possui um sistema de duplo enxágue que deixará suas roupas muito mais limpas, evitando o acúmulo de sabão no final da lavagem. Para utilizar somente um enxágue selecione o "programa Enxágue" e aguarde até o final do processo.

### Importante:

Para o perfeito funcionamento do enxágue, utilize a quantidade de sabão indicada neste manual (ou pelo fabricante) para cada tipo de roupa.

## 5. Centrifugação

- Escolha o programa Centrifugação e aguarde até o final.
- O programa de centrifugação é composto de 2 estágios. Primeiro ocorrerá uma drenagem de aproximadamente 5 minutos e em seguida a centrifugação de 8 minutos. Caso queira repetir a centrifugação a lavadora fará novamente 5 minutos de drenagem para depois iniciar a centrifugação.

# Manual de Instruções

## Lavadora Energy 6 Kg

### Importante:

Caso ocorra alguma sobrecarga de energia, ou a capacidade da lavadora seja excedida, o sistema de proteção do motor é acionado desligando a lavadora. Verifique se o agitador foi travado por excesso de roupas, ou se há sobrecarga na rede elétrica. Após o resfriamento, o motor religará automaticamente.

## LIMPEZA DE SUA LAVADORA

### Filtro de fiapos

A cada lavagem realize a limpeza do filtro de fiapos que se encontra no cesto da lavadora. Lave-o em água corrente e se necessário, faça o uso de uma escova para auxiliar a limpeza. Para retirá-lo puxe-o para cima, desencaixando do cesto da lavadora. Depois de limpá-lo coloque novamente no lugar.



Periodicamente você deve limpar a lavadora, interna e externamente.

Para efetuar a limpeza, siga as instruções a seguir:

### Limpeza Interna

- Coloque aproximadamente 1/2 litro de alvejante (ou água sanitária) dentro do cesto vazio da lavadora.
- Selecione o nível d'água Alto.
- Selecione o programa "Lavagem Encardidas".

### Importante:

Deixe a lavadora completar totalmente o ciclo "Lavagem Encardidas" para garantir toda remoção do Alvejante.

### Limpeza externa

Utilize apenas Sabão Neutro para a limpeza externa de sua lavadora.

### Importante:

Este produto deve passar por revisões periódicas de prevenção nos Postos de Serviços Autorizados Mueller (SAM). Esta revisão não é acobertada pela garantia. O procedimento de revisão propicia melhor funcionamento e durabilidade de seu produto, desde que também sejam observadas as recomendações deste manual de instruções.

## SOLUÇÕES PRÁTICAS

Problema	Causa provável	Solução
Lavadora não funciona	Botão de programas na posição Desligado	Selecione um programa.
Não liga	Tampa aberta	Fechre a tampa (um dispositivo de segurança impede o funcionamento da lavadora com a tampa aberta).
	Falta energia na rede elétrica	Ligue o disjuntor ou aguarde a energia voltar.
	Plugue fora da tomada	Conecte o plugue da tomada.
	Defeito na rede elétrica (mau contato)	Verifique o funcionamento da tomada com outro aparelho
	Falta de água	Verifique se a torneira está fechada ou se está faltando água.
Lavadora não lava corretamente	Carga de roupa inadequada para o volume de água selecionado	Consulte as instruções do item 2.
	Programa inadequado para o tipo de roupa	Consulte a tabela de programas.
	Sabão em pó não dilui no recipiente	Utilize sabão em pó de boa qualidade.
Danifica as roupas	Programa utilizado inadequado	Consulte a tabela de programas.
	Alfinetes, cintos, zíperes abertos	Consulte as instruções do item 1.
	Uso inadequado de alvejante em roupa colorida	Não utilizar alvejante para roupas brancas em roupas coloridas.
Lavadora para de funcionar	O motor de sua lavadora possui um protetor térmico que o protege de uma possível queima, desligando o sistema elétrico. Isto ocorre quando existir situações críticas como:excesso de roupa, travamento do agitador, alta ou baixa tensão da rede elétrica.	Verifique se a carga de roupas é adequada. Verificar a qualidade da energia elétrica fornecida (companhia de energia).Caso o protetor térmico desligar a lavadora, ele levará 15min para ligá-la novamente.
Lavadora para de funcionar durante a centrifugação	Excesso de sabão em pó	Aguarde cerca de 30min. Repita o programa Enxágue. Reavalie a quantidade de sabão em pó a ser utilizado conforme recomendação.
Trepidação/ Deslocamento	Desbalanceamento da carga de roupas na centrifugação	Redistribua as roupas ao redor do cesto.
	Excesso de roupas	Verifique se a carga de roupas é adequada.
	Lavadora desnivelada	Nivele a lavadora adequadamente conforme instruções.

# Manual de Instruções

## Lavadora Energy 6 Kg

Problema	Causa provável	Solução
Vazamento	Colocação da carga de roupas após o abastecimento de água	Colocar as roupas antes do abastecimento de água.
	Mangueira de entrada de água não está conectada corretamente.	Siga as instruções de instalação da mangueira de entrada d'água.
Não entra água	Torneira fechada	Abra a torneira.
	Mangueira de escoamento instalada abaixo da altura mínima determinada (85cm da base da Lavadora)	Siga as instruções de instalação mantendo a mangueira acima de 80 cm e abaixo de 110cm de altura.
Lavadora não solta água	Mangueira de entrada de água dobrada	Instale-a adequadamente.
	Mangueira de escoamento está instalada acima de 110cm de altura	Siga as instruções de instalação mantendo a mangueira acima de 80 cm e abaixo de 110cm de altura.
Estalo	Mangueira submersa em recipiente com água (tanque)	Retire a mangueira de dentro d'água
	Estalo antes do início e/ou durante a centrifugação	Barulho normal da lavadora (estalos normais).
Barulho de água após a lavagem	Água utilizada no sistema de balanceamento	Som normal da lavadora.
Presença de fiapos	Filtro sujo	Limpe o filtro após cada lavagem conforme instruções.
Pressão da água alta ou baixa	Pressão da água inadequada	Chame um encanador para adequar a pressão da água.
Lavadora centrifuga durante a lavagem	O processo de lavagem realiza centrifugações após as etapas lavar e enxágue duplo	Característica normal do produto.
Ruído alto durante o processo de lavagem	Sistema não engrenou totalmente	Deixe a programação seguir normalmente.
O cesto desce	Sistema de suspensão da lavadora	É normal que o cesto desça quando cheio de água e roupa.
Luz indicadora de lavadora ligada piscando 2 vezes	Tempo de enchimento superior a 1 hora	Verifique se a torneira está aberta ou existe algum vazamento.
Luz indicadora de lavadora ligada piscando 3 vezes	Tempo de drenagem superior a 15 minutos	Verifique se a mangueira de saída se encontra instalada na altura correta ou se está obstruída.
Resíduo no recipiente	Baixa pressão de água	Consulte encanador ou companhia de fornecimento de água.
	Sabão em pó empedrado	Utilizar sabão de boa qualidade.

## ESPECIFICAÇÕES TÉCNICAS

Capacidade de carga de roupa seca	6,0 Kg
Dimensões - A x L x P	1006 mm x 563 mm x 619 mm
Tensão nominal	127 V 60 Hz 220 V 50 / 60 Hz
Centrifugação	550 rpm
Peso líquido	21,1 Kg

## PROGRAMA BRASILEIRO DE ETIQUETAGEM (PBE)

Este produto possui a Etiqueta Nacional de Conservação de Energia – ENCE (INMETRO), que fornece informações sobre consumo de água e energia, capacidade de lavagem, eficiência de lavagem e de centrifugação. As medições são feitas segundo normas específicas em laboratórios autorizados e os resultados verificados pelo INMETRO. A capacidade de carga e outras informações são obtidas através de ensaios realizados com carga padrão de roupa, composta por lençóis, fronhas e toalhas, todos de algodão, com dimensões e gramaturas especificadas em normas, considerando-se o ciclo de lavagem normal com enxágue.

## RESPEITE O MEIO AMBIENTE

### Produto

Desde o desenvolvimento do projeto até a conclusão de cada produto em seu parque fabril, a Mueller preocupa-se em exercer sua responsabilidade social e ambiental, utilizando matéria-prima reciclável e processos avançados que reduzem o desperdício, evidenciando assim a sustentabilidade e contribuindo para preservação do meio ambiente.

### Embalagem

A embalagem do produto é produzida com materiais que podem ser reciclados, ou reutilizados. Ao descartá-la, dê a destinação correta aos resíduos, ajudando-nos a promover a sustentabilidade.

### Descarte

Ao final da vida útil o produto deve ser descartado em conformidade com a legislação vigente, encaminhando-o para local adequado a estes fins, reduzindo a agressão ambiental.

# Manual de Instruções

Lavadora Energy 6 Kg

## TERMO DE GARANTIA CONTRATUAL

A Mueller Eletrodomésticos Ltda. projetou e fabricou este produto com o objetivo de atender da melhor forma possível ao consumidor. Para a sua orientação e garantia deste produto é importante que seja lido o Manual de Instruções de Uso do mesmo. Assim, ficam expressas as seguintes condições de garantia:

1. Consideradas as condições estabelecidas por este Termo de Garantia Contratual, a Mueller Eletrodomésticos Ltda. certifica estar entregando ao consumidor um produto para uso doméstico, garantindo-o por aproximadamente 01 ano, contra vícios aparentes e/ou de fácil constatação e defeitos de fabricação ou de material, **a contar da data de emissão da Nota Fiscal, a qual é indispensável sua apresentação pelo consumidor. Os primeiros 90 dias desta garantia são exigidos pela Lei nº 8.078, de 11/set/1990. Já os últimos 09 meses constituem uma cobertura adicional (garantia contratual) concedida pela Mueller Eletrodomésticos Ltda., como prova da confiança que deposita na qualidade dos produtos que fabrica.**

2. A garantia compreenderá a substituição gratuita de peças e mão-de-obra no reparo de problemas devidamente constatados como sendo vícios aparentes e/ou de fácil constatação e defeitos de fabricação ou de material.

3. Os reparos eventualmente necessários em nossos produtos devem ser efetuados **exclusivamente** pelos Postos de Serviço Autorizado Mueller – SAM, devidamente nomeados pela Mueller, cujos são disponibilizados na Relação de Postos Autorizados que acompanham os produtos, ou através de contato pelo SAC 0800 47 1692 ou ainda através do site [www.mueller.ind.br](http://www.mueller.ind.br).

a) A mão-de-obra necessária para o reparo de nossos produtos, dentro do período de garantia de aproximadamente 01 ano, é gratuita.

b) As visitas técnicas serão gratuitas no perímetro urbano das cidades onde temos Postos de Serviços Autorizados Mueller – SAM.

c) Fora do perímetro urbano e nas cidades não constantes na Relação de Postos Autorizados será cobrada uma taxa de locomoção, ou custo de transporte (ida e volta) até o município do consumidor.

d) Decorrido o prazo desta garantia, todos os custos de instalação, reparos, transportes, peças e mão-de-obra serão por conta do usuário. Neste caso, o valor do frete deverá ser negociado com o Posto Autorizado de preferência antes da retirada do produto.

**4. Esta garantia fica automaticamente anulada, se:**

a) **O produto não for utilizado exclusivamente para uso doméstico. Este produto foi desenvolvido para suportar apenas cargas domésticas, jamais atividades industriais, comerciais e afins.**

b) Na instalação ou uso, não forem cumpridas as especificações recomendadas no Manual de Instruções de Uso e as disposições deste Termo de Garantia Contratual.

c) O aparelho tiver recebido maus tratos, sinais de mau uso, descuido ou ainda tiver sofrido alterações ou consertos feitos por pessoa ou entidade não credenciada pela Mueller Eletrodomésticos Ltda., bastando que qualquer peça, componente ou agregado se caracterize como não original para anular esta garantia.

d) Houver remoção e/ou alteração da etiqueta de identificação do aparelho.

**5. A garantia não cobre:**

a) Despesas de instalação, peças e componentes necessários para instalação e funcionamento do produto (inclusive as que não pertençam ao produto) como: mão-de-obra, materiais, peças e adaptações necessárias à preparação do local para instalação do produto, ou seja, rede elétrica, aterramento, etc.; sendo estas despesas de responsabilidade única e exclusiva do comprador.

b) Produtos ou suas peças que tenham sido danificadas em consequência de acidentes de transporte (avarias) ou manuseio, riscos, amassamento ou atos e efeitos de catástrofe da natureza.

c) Remoção e transporte do produto para reparo/atendimento em garantia, fora do perímetro urbano (ida e volta), observado ainda o **item 3 - a), b), c) e d).**

d) Falhas de funcionamento do produto decorrentes de instalação em rede elétrica imprópria, problemas de abastecimento de água e de energia elétrica da residência ou instalação em desacordo com quaisquer instruções descritas neste manual; falta de limpeza e excesso de resíduos, ou ainda, decorrentes da existência de objetos em seu interior, estranhos ao seu funcionamento e finalidade de utilização.

e) Peças sujeitas ao desgaste natural, descartáveis, tais como filtros, etc.

**6. A garantia de contratual terá validade e será gratuita nos limites deste contrato desde que o consumidor apresente Nota Fiscal de compra do produto.**

**7. Considerações gerais:**

a) A Mueller Eletrodomésticos Ltda. não autoriza nenhuma pessoa ou entidade a assumir, por sua conta, qualquer responsabilidade relativa à garantia de seus produtos além das aqui explicitadas.

b) A Mueller Eletrodomésticos Ltda. se reserva o direito de alterar as características gerais, técnicas e estéticas de seus produtos sem prévio aviso ao consumidor.

c) Este Termo de Garantia Contratual é válido para produtos vendidos e instalados no território brasileiro.

**8. Observações importantes:**

a) **Os produtos Mueller são fabricados dentro dos padrões de segurança, mas isso não autoriza que sejam manuseados por menores de idade, cabendo aos pais ou responsáveis, mantê-las sob segurança, não expondo os menores ao produto enquanto estiverem sendo utilizados.**

b) **Submeta, após o período contratual da garantia, o produto a uma revisão anual preventiva, contratando os serviços de revisão nos Postos de Serviços Autorizados Mueller – SAM. Esta revisão não é acobertada pela garantia. O procedimento de revisão propicia melhor funcionamento e durabilidade de seu produto, desde que também sejam praticadas as recomendações contidas no Manual de Instruções de Uso.**

[www.mueller.ind.br](http://www.mueller.ind.br)

 muellereleto

 muellereleto



**MUELLER ELETRODOMÉSTICOS S.A.**

Rua Fritz Lorenz, 1.481 - Timbó - SC  
CEP 89120-000

**SAC** 0800-47-1692